

Kortperiodisk sysselsättningsstatistik

4:e kvartalet 2009

Short-term employment 4th quarter of 2009

I korta drag

Färre anställda i industrin men positiv tendens i tjänstenäringar

Antalet anställda minskade totalt med 2,3 procent till 4 015 200 personer under fjärde kvartalet. Inom tillverkningsindustrin minskade antalet anställda med 11,4 procent jämfört med motsvarande kvartal föregående år.

Nedgången inom tillverkningsindustrin var kraftig och i paritet när minskningen var som störst under 1993. Under fjärde kvartalet fanns det 71 700 färre anställda inom tillverkningsindustrin jämfört med motsvarande kvartal föregående år. Nedgången märktes i princip i alla branschgrupper och minskningarna var högst i de större branschgrupperna transportmedel- och maskinindustri.

Minskningen i privat sektor bromsas upp av positiv tendens i tjänstenäringar

I privat sektor minskade antalet anställda med 2,2 procent under fjärde kvartalet. Antalet anställda i tjänstenäringarna ökade under fjärde kvartalet något jämfört med motsvarande kvartal föregående år. Antalet anställda ökade framför allt i branscherna utbildning samt vård och omsorg.

Färre anställda inom offentlig sektor

Inom offentlig sektor minskade antalet anställda med 2,5 procent jämfört med motsvarande kvartal föregående år och antalet anställda blev färre inom kommuner och landsting medan de ökade inom staten. Den största minskningen skedde inom kommunal sektor, där minskningen uppgick till 3,6 procent. I landstingen minskade antalet anställda med 1,6 procent medan de ökade i staten med 0,6 procent.



Statistiska centralbyrån
Statistics Sweden

Fredrik Rahm, SCB, tfn 019-17 65 97, fredrik.rahm@scb.se

Statistiken har producerats av SCB, som ansvarar för officiell statistik inom området.

ISSN 1654-286X Serie AM – Arbetsmarknad. Utkom den 16 februari 2010.

URN:NBN:SE:SCB-2010-AM63SM1001_pdf

Tidigare publicering: Se avsnittet Fakta om statistiken.

Utgivare av Statistiska meddelanden är Stefan Lundgren, SCB.

Innehåll

Statistiken med kommentarer	4
Anställda	4
Antalet anställda, säsongsrensat kvartal 1 1989 – kvartal 4 2009	4
Andel anställda efter sektor	4
Utveckling av antalet anställda	5
Andel offentligt anställda per län	5
Sjukfrånvaro	7
Sjukfrånvaro- och sysselsättningsutvecklingen, privat sektor	7
Sjukfrånvaron efter sektor och kön, 4:e kvartalet 2009	8
Personalomsättning i privat sektor	9
Tillsvidare nyanställda och avgångna i procent av totalt tillsvidareanställda, kvartal 1 1990 – kvartal 4 2009	9
Tabeller	10
1. Antal anställda efter sektor, kön och anställningsform, 4:e kvartalet 2009	10
2. Antal anställda efter näringsgren och anställningsförhållande. Privat sektor, 4:e kvartalet 2009	11
3. Procentuell fördelning av antalet anställda efter näringsgren och kön. Privat sektor, 4:e kvartalet 2009	12
4. Andel visstidsanställda i procent av totalt antal anställda efter näringsgren. Privat sektor, 1:a kvartalet 1998 – 4:e kvartalet 2009	13
5A. Antal anställda efter sektor och län, 4:e kvartalet 2009	14
5B. Procentuell fördelning av anställda efter län och kön, 4:e kvartalet 2009	15
5C. Antal anställda efter län och bransch. Privat sektor, 4:e kvartalet 2009	16
6. Antal anställda efter storleksklass och bransch. Privat sektor, 4:e kvartalet 2009	19
7. Index: Antal anställda efter näringsgren. Privat sektor, kvartal 1 2000 ¹ – kvartal 4 2009 (2000:1=100)	21
8. Andel sjukfrånvarande i procent efter sektor och kön. 4:e kvartalet 2009	22
9. Andel frånvarande i procent efter näringsgren och frånvaroorsak. Privat sektor, 4:e kvartalet 2009.	23
10. Andel sjukfrånvarande i procent efter län. Privat sektor, 4:e kvartalet 2009	23
11. Andel frånvarande i procent av totalt antal anställda efter storleksklass, kön och frånvaroorsak. Privat sektor, 4:e kvartalet 2009	24
12. Frånvaroutvecklingen efter frånvaroorsak. Privat sektor, 1:a kvartalet 1998- 4:e kvartalet 2009	25
13. Antal nyanställda och avgångna efter kön och anställningsform. Privat sektor, 4:e kvartalet 2009	26
14. Andel nyanställda och avgångna med tillsvidareanställning i procent av totalt antal tillsvidareanställda efter näringsgren. Privat sektor, 4:e kvartalet 2009	26
15. Andel nyanställda och avgångna med tillsvidareanställning i procent av antal tillsvidareanställda efter storleksklass och bransch, Privat sektor, 4:e kvartalet 2009	27

16. Andel nyanställda och avgångna i procent av totalt antal tillsvidareanställda efter storleksklass och utveckling. Privat sektor, 4:e kvartalet 2009	28
Fakta om statistiken	29
Detta omfattar statistiken	29
Objekt och population	29
Statistiska mått	29
Redovisningsgrupper	29
Definitioner och förklaringar	29
Så görs statistiken	30
Urvalsundersökning	30
Datainsamling	30
Granskning	30
Statistikens tillförlitlighet	31
Urval	31
Ramtäckning	31
Mätning	31
Bortfall	31
Bearbetning	31
Modellantaganden	31
Redovisning av osäkerhetsmått	32
Bra att veta	32
Förändringar som kan påverka jämförelser	32
Ny näringsgrensindelning från och med 1:a kvartalet 2009	32
Spridning	32
Annan statistik	33
In English	34
Summary	34
List of tables	34
List of terms	35

Statistiken med kommentarer

Anställda

Den kortperiodiska sysselsättningsstatistiken avser att mäta antalet anställda kvartalsvis. Då antalet anställda varierar mycket beroende på säsong, har i diagrammet nedan första kvartalet 1989 till fjärde kvartalet 2009 säsongrensats.

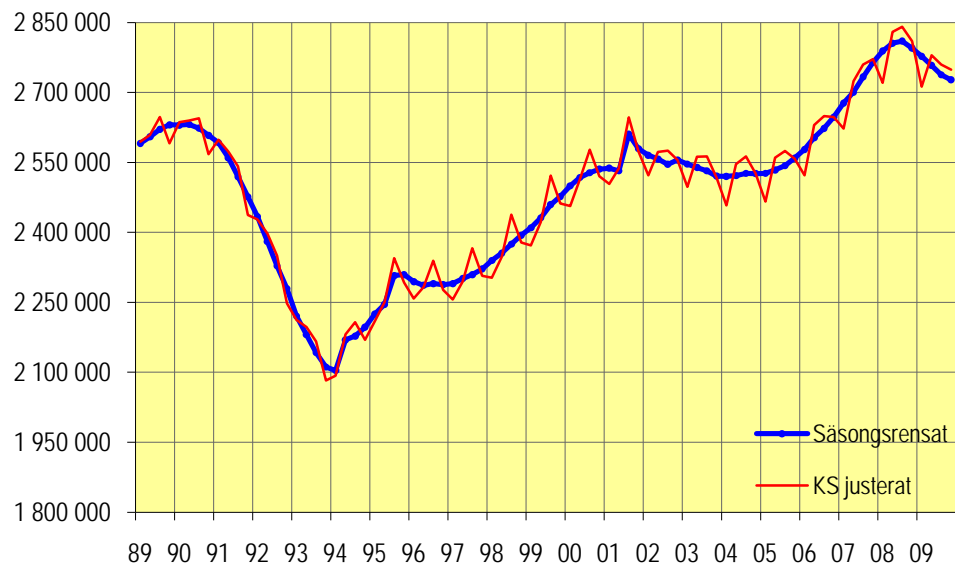
Under perioden har ett antal statligt ägda verk och landstingsverksamheter bolagiserats. Då bolagiseringarna påverkar nivån har antalet anställda för dessa verk återförts till privat sektor bakåt i tiden från det datum som övergången till privat sektor skedde. Antalet anställda för de statliga verken innan bolagiseringen har inhämtats ifrån Konjunkturstatistik, löner för statlig sektor. Landstingsägda bolag har återförts med en konstant nivå bakåt i tiden.

Under första kvartalet 1994 utvidgades undersökningen med bransch A och B (jordbruk, skogsbruk, jakt och fiske). Antalet anställda för perioden då bransch A och B ej inkluderades har hämtats från Arbetskraftsundersökningen (AKU).

Av säsongrensade data framgår att antalet anställda har minskat mellan tredje kvartalet 2009 och fjärde kvartalet 2009.

Antalet anställda, säsongrensat kvartal 1 1989 – kvartal 4 2009

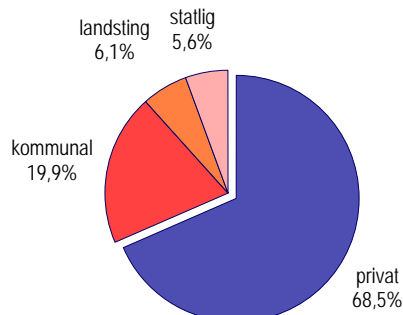
Antal anställda



Data tom kvartal 4 2009

Nedanstående diagram visar fördelningen av antalet anställda över de olika sektorerna under fjärde kvartalet 2009.

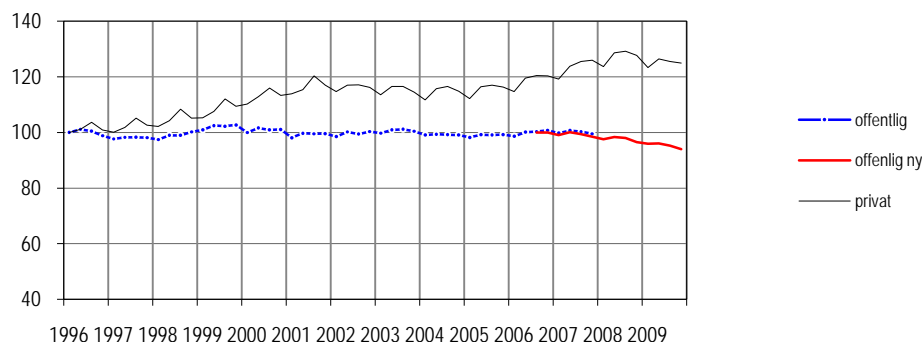
Andel anställda efter sektor



I nedanstående diagram visas hur sysselsättningsutvecklingen har varit från 1996 inom den offentliga sektorn jämfört med den privata sektorn.

Utveckling av antalet anställda

Index=100 kvartal 1-96



Data t.o.m. kvartal 4 2009

Förflyttningar av verksamhet mellan privat och offentlig sektor försvårar tolkningen av diagrammet. Första kvartalet 2000 övergick Svenska kyrkan från den offentliga sektorn till den privata sektorn (ca 23 000 anställda). Tredje kvartalet 2000 och första kvartalet 2001 räknas flera landstingsägda bolag till den privata sektorn (ca 4 000 respektive 12 000 anställda). Fr.o.m. första kvartalet 2001 räknas affärsverken samt Riksbanken till den privata sektorn (ca 16 000 anställda) och fr.o.m. andra kvartalet 2002 räknas fler landstingsägda bolag till den privata sektorn (ca 4 000 anställda). Under 2004 gick fler privata bolag tillbaka till landstingssektorn (totalt ca 10 500 anställda). I redovisningen av första kvartalet 2008 används en ny källa för kommunal sektor vilket medför en nivåsenkning med drygt 30 000 anställda. I diagrammet ovan redovisas uppgifter för offentlig sektor enligt den nya källan separat med start tredje kvartalet 2006.

Fördelningen av de anställda mellan privat och offentlig sektor varierade mellan länen vilket man kan se i nedanstående karta.

Andel offentligt anställda per län

(Andel i procent)

Det län som hade minst andel offentlig sektor var Stockholms län, 22 procent och de län som hade störst andel offentlig sektor var Uppsala, Jämtlands och Norrbottens län med 42 procent.

Inom den privata sektorn minskade antalet anställda inom tillverkningsindustrin med 11,4 procent. Handeln visade en nedgång, 2,7 procent. Byggindustrin minskade med 0,5 procent. Utvecklingen av antalet anställda var olika för tillsvidare- och visstidsanställda beroende på bransch, vilket visas i nedanstående tabell.

Procentuell förändring av antalet anställda efter bransch och anställningsform inom privat sektor. 4:e kvartalet 2009 jämfört med 4:e kvartalet 2008.

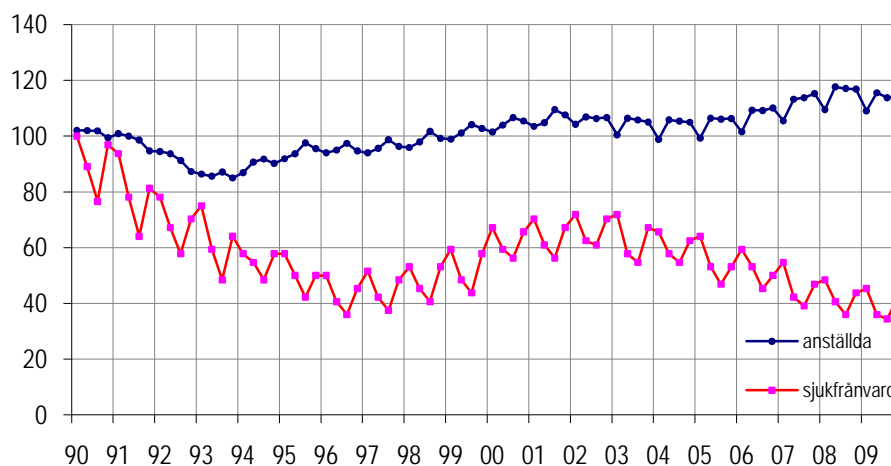
SNI 2007		Tillsvidare	Visstid	Totalt
A	Jordbruk, skogsbruk och fiske	-0,7	23,7	1,8
B	Utvinning av mineraler	-2,0	-16,5	-3,6
C	Tillverkning	-10,7	-23,5	-11,4
D	Försörjning av el, gas, värme och kyla	-0,9	-24,8	-1,9
E	Vatten, avlopp, avfall, återvinning och sanering	4,3	5,6	4,1
F	Byggverksamhet	-0,8	5,5	-0,5
G	Handel	-3,1	-0,2	-2,7
H	Transport och magasinering	-2,2	-3,1	-2,3
I	Hotell- och restaurangverksamhet	3,1	7,0	4,2
J	Information och kommunikationsverksamhet	0,2	0,5	0,2
K	Finans- och försäkringsverksamhet	-3,1	-18,5	-4,0
L	Fastighetsverksamhet	0,5	-27,6	-1,7
M	Juridik, ekonomi, vetenskap och teknik	2,0	4,7	2,3
N	Uthyrning, fastighetsservice, resetjänster o andra stödtjänster	1,4	-3,0	0,3
P	Utbildning	7,3	14,2	8,5
Q	Vård och omsorg, sociala tjänster	11,6	13,6	12,3
R	Kultur, nöje och fritid	2,2	4,3	2,9
S	Annan serviceverksamhet	-2,8	6,6	-1,4
Totalt		-2,5	0,1	-2,2

Sjukfrånvaro

Den totala sjukfrånvaron uppgick fjärde kvartalet 2009 till 3,1 procent av antalet anställda, vilket innebär att sjukfrånvaron var oförändrad jämfört med motsvarande kvartal 2008. Landstingssektorns sjukfrånvaro uppgick till 4,2 procent, den kommunala och statliga sektorns sjukfrånvaro uppgick till 4,1 respektive 2,1 procent. Inom den privata sektorn uppgick sjukfrånvaron till 2,4 procent. Diagrammet nedan illustrerar utvecklingen av sjukfrånvaron inom den privata sektorn jämfört med sysselsättningen. Sjukfrånvaro mäts som andel av totalt antal anställda.

Sjukfrånvaro- och sysselsättningsutvecklingen, privat sektor

Index=100 kvartal 1 1990



data t.o.m. kvartal 4 2009

Som diagrammet ovan visar minskade sysselsättningen i början av 90-talet. Sjukfrånvaron minskade också under denna period. När sysselsättningen började öka 1994 fortsatte sjukfrånvaron att minska. Från och med 1997 ökade sjukfrånvaron liksom sysselsättningen, under andra halvan av 2000-talet har sjukfrånvaron minskat och sysselsättningen har stigit. När sysselsättningen under 2009 vek nedåt fortsatte sjukfrånvaron att minska.

Sjukfrånvaron är i genomsnitt högre bland arbetsställen med många anställda än vid arbetsställen med få. Detta illustreras i tabellen nedan.

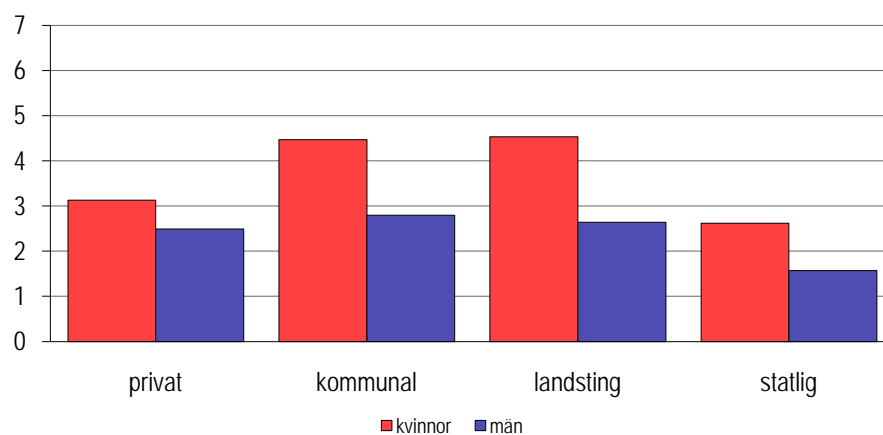
Sjukfrånvaro i procent av antalet anställda efter arbetsställets storlek, privat sektor

Antal anställda	4:e kvartalet	
	2008	2009
1- 4	1,6	1,7
5- 9	1,6	1,8
10- 19	2,1	2,4
20- 49	2,6	2,9
50- 99	2,8	3,2
100- 199	3,6	3,5
200-	3,4	3,5

Diagrammet nedan visar hur sjukfrånvaron ser ut inom de olika sektorerna.

Sjukfrånvaron efter sektor och kön, 4:e kvartalet 2009

procent



Sjukfrånvaronivån är högre bland kvinnor än bland män inom alla sektorer, vilket också nedanstående tabell visar.

Kvinnors sjukfrånvaro i relation till mäns sjukfrånvaro efter sektor

Sektor	Kvartal 4 -08	Kvartal 1 -09	Kvartal 2 -09	Kvartal 3-09	Kvartal 4-09
Privat	132	128	136	135	126
Kommunal	158	166	176	164	160
Landsting	122	161	178	181	172
Statlig	162	148	166	168	167
Totalt	157	151	159	157	148

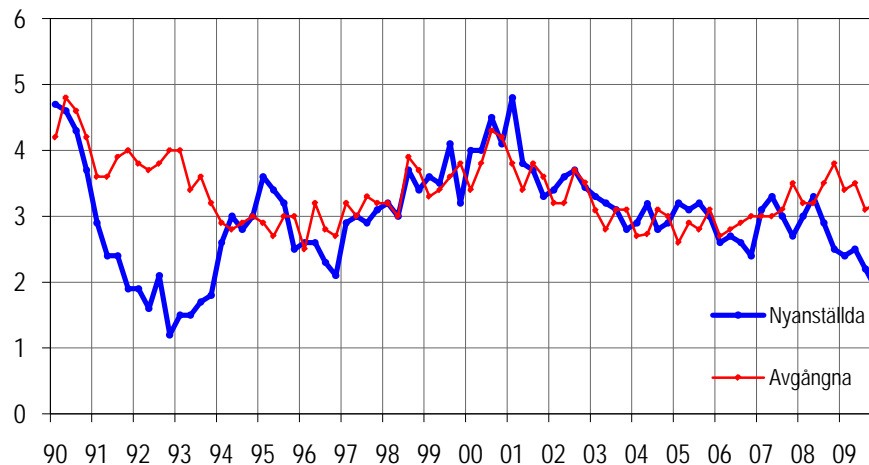
1) Indextalet uttrycker kvoten mellan kvinnors och mäns sjukfrånvaro

Personalomsättning i privat sektor

Diagrammet nedan illustrerar personalomsättningens utveckling, nyanställda och avgångna, bland tillsvidareanställda inom den privata sektorn.

Tillsvidare nyanställda och avgångna i procent av totalt tillsvidareanställda, kvartal 1 1990 – kvartal 4 2009

Andel i procent



data t.o.m kvartal 4 2009

Andelen tillsvidare nyanställda i privat sektor uppgick fjärde kvartalet 2009 till 1,9 procent vilket är en minskning med 0,3 procentenheter jämfört med tredje kvartalet 2009. Andelen tillsvidare avgångna uppgick till 3,2 procent vilket är en ökning med 0,1 procentenheter jämfört med tredje kvartalet 2009.

Personalomsättningens utveckling över tiden för kvinnor respektive män åskådliggörs i nedanstående tabell.

Andel tillsvidare nyanställda respektive avgångna i procent av antalet tillsvidareanställda inom privat sektor

Kvartal/År	Tillsvidare nyanställda		Tillsvidare avgångna	
	Kvinnor	Män	Kvinnor	Män
Kvartal 4-96	2,0	2,6	2,1	2,9
Kvartal 4-97	2,9	3,0	3,3	3,3
Kvartal 4-98	3,0	3,7	3,6	3,9
Kvartal 4-99	3,4	4,2	4,5	3,5
Kvartal 4-00	3,8	4,2	4,2	4,2
Kvartal 4-01	3,1	3,4	3,6	3,6
Kvartal 4-02	3,6	3,4	3,8	3,4
Kvartal 4-03	2,9	2,8	3,4	3,0
Kvartal 4-04	2,9	2,9	3,1	2,9
Kvartal 4-05	3,0	3,1	3,2	3,0
Kvartal 4-06	2,4	2,4	3,1	3,0
Kvartal 4-07	2,6	2,3	3,3	3,1
Kvartal 4-08	2,5	2,5	4,0	3,6
Kvartal 4-09	2,3	1,7	3,0	3,3

Tabeller

Teckenförklaring

Explanation of symbols

–	Noll	Zero
0	Mindre än 0,5	Less than 0.5
0,0	Mindre än 0,05	Less than 0.05
..	Uppgift inte tillgänglig eller för osäker för att anges	Data not available
.	Uppgift kan inte förekomma	Not applicable
*	Preliminär uppgift	Provisional figure

Relativ osäkerhetsmarginal

Relativ osäkerhetsmarginal Övre gränsen uteslutande	Bokstavsbezeichnung
0 % - 2 %	A
2 % - 5 %	B
5 % - 10 %	C
10 % - 20 %	D
20 % - 50 %	E
50 % - 100 %	F
100 % -	G

1. Antal anställda efter sektor, kön och anställningsform, 4:e kvartalet 2009

1. Employment by sector, sex and terms of employment, 4th quarter of 2009

	Anställda	Årlig förändring ¹ (%)	Tillsvidareanställda ²	Visstidsanställda ²
Privat	2 748 805 ± 19 370	-2,2 ± 0,9	2 394 500 A	354 300 B
Kvinnor	1 058 810 ± 13 642	-0,3 ± 1,8	872 700 A	186 100 B
Män	1 689 995 ± 14 191	-3,3 ± 1,1	1 521 800 A	168 200 B
Kommunal	798 137 ± 142	-3,6 ± 0,0	639 700 A	158 400 A
Kvinnor	627 307 ± 59	-3,6 ± 0,0	511 700 A	115 600 A
Män	170 829 ± 117	-3,5 ± 0,1	128 000 A	42 800 A
Landsting	243 241 ± 0	-1,6 ± 0,0	215 300 A	28 000 A
Kvinnor	194 490 ± 0	-2,0 ± 0,0	173 600 A	20 800 A
Män	48 751 ± 0	-0,4 ± 0,0	41 600 A	7 100 A
Statlig ³	225 026 ± 0	0,6 ± 0,0	174 200 A	50 900 A
Kvinnor	114 099 ± 0	1,9 ± 0,0	87 700 A	26 400 A
Män	110 927 ± 0	-0,7 ± 0,0	86 500 A	24 500 A
Totalt	4 015 209 ± 19 371	-2,3 ± 0,6	3 423 700 A	591 600 B
Kvinnor	1 994 706 ± 13 642	-1,4 ± 0,9	1 645 700 A	348 900 B
Män	2 020 502 ± 14 191	-3,1 ± 0,9	1 777 900 A	242 600 B

1) Värdet till höger om ± anger ett 95%-igt konfidensintervall omkring skattningen.

2) Värdet till höger anger storlek på den relativa osäkerhetsmarginalen. Se ovan för mer information.

3) Uppgifterna avseende statlig sektor hämtas från Konjunkturstatistik löner för statlig sektor (KLS).

2. Antal anställda efter näringsgren och anställningsförhållande. Privat sektor, 4:e kvartalet 2009

2. Number of employees by branch of industry and terms of employment. Private sector 4th quarter of 2009

SNI/Näringsgren	Anställda	Årlig förändring ¹ (%)	Tillsvidare anställda ²	Visstids anställda ²
A Jordbruk, jakt o skogsbruk	34 006 ± 1 693	1,8 ± 7,4	29 700 C	4 300 E
B Gruvor och mineralutvinningsindustri	7 922 ± 343	-3,6 ± 6,1	7 300 B	700 E
C Tillverkningsindustri	554 445 ± 4 128	-11,4 ± 0,9	526 200 A	28 200 C
10-12 Livsmedels-, dryckesvaru- och tobaksindustri	53 117 ± 2 340	-2,8 ± 5,6	46 500 B	6 600 E
13-15 Textil-, beklädnads-, läder- och lädervaruindustri Industri för trä och varor av trä, kork och rotting o.d. utom möbler	7 158 ± 304	-13,1 ± 5,4	6 700 B	500 E
16 Massa-, pappers- och pappersvaruindustri	30 432 ± 927	-11,1 ± 4,7	28 100 B	2 300 D
17 Grafisk och annan reproduktionsindustri	33 189 ± 314	-2,7 ± 1,4	32 000 A	1 200 C
18 Petroleumraffinaderier, kemisk industri och läkemedelsindustri	15 453 ± 588	-11,1 ± 4,8	14 400 B	1 000 E
19-21 Gummi- och plastvaruindustri Industri för andra icke-metalliska mineraliska produkter	36 284 ± 625	-2,8 ± 2,1	34 500 A	1 800 E
22 Stål- och metallverk	19 478 ± 568	-10,9 ± 4,2	18 400 B	1 100 E
23 Industri för metallvaror utom maskiner och apparater	14 592 ± 602	-14,3 ± 4,8	13 700 B	900 E
24 Industri för datorer, elektronikvaror och optik	28 981 ± 508	-16,6 ± 1,8	28 200 A	700 E
25 Industri för elapparatur	67 176 ± 1 993	-17,3 ± 3,2	64 500 B	2 700 E
26 Industri för motorfordon, påhängsvagnar och släpfordon	36 735 ± 798	-4,3 ± 2,7	35 700 B	1 000 D
27 Övrig maskinindustri Industri för motorfordon, påhängsvagnar och släpfordon	25 158 ± 837	-2,1 ± 4,1	24 100 B	1 100 E
28 Annan transportmedelsindustri	67 185 ± 1 411	-19,3 ± 2,1	65 100 B	2 000 D
29 Möbelindustri	59 970 ± 564	-20,0 ± 0,9	57 800 A	2 100 B
30 Reparationsverkstäder och installationsföretag för maskiner och apparater	12 772 ± 408	-11,8 ± 3,7	12 200 B	500 D
31 Annan tillverkningsindustri	13 820 ± 615	-13,1 ± 4,8	13 000 B	800 E
32 Reparationsverkstäder och installationsföretag för maskiner och apparater	12 778 ± 288	2,1 ± 15,6	12 000 B	800 D
33 El-, gas- och värmeverk Vatten- och reningsverk; anläggningar inom avfallshantering, återvinning och sanering	20 168 ± 778	-0,1 ± 5,2	19 100 B	1 100 E
D El-, gas- och värmeverk Vatten- och reningsverk; anläggningar inom avfallshantering, återvinning och sanering	27 132 ± 1 268	-1,9 ± 7,2	26 200 B	1 000 E
E Byggindustri	13 882 ± 563	4,1 ± 7,2	12 600 B	1 300 E
F Handel	229 699 ± 6 123	-0,5 ± 3,5	215 900 B	13 800 D
41 Byggtreprenörer	61 547 ± 2 579	-8,3 ± 5,0	57 400 B	4 200 E
42 Anläggningsentreprenörer ³	16 716 ± 694	56,2 ± 10,6	15 100 B	1 600 E
43 Specialiserade bygg- och anläggningsentreprenörer	151 436 ± 5 506	-1,0 ± 4,8	143 400 B	8 000 E
G Handel	496 507 ± 8 557	-2,7 ± 2,5	431 500 A	65 000 C
45 Handel med och serviceverkstäder för motorfordon och motorcyklar	58 709 ± 1 688	-3,7 ± 3,9	55 800 B	2 900 E
46 Parti- och provisionshandel	184 763 ± 4 737	-5,1 ± 3,8	174 200 B	10 500 E
47 Detaljhandel	253 035 ± 6 919	-0,7 ± 3,9	201 500 B	51 600 C
H Transport- och magasineringsföretag	209 604 ± 5 072	-2,3 ± 3,2	181 800 B	27 800 C
49 Landtransportföretag; rötransportföretag	115 836 ± 4 285	-1,0 ± 4,8	97 900 B	18 000 D
50-51 Rederier och flygbolag	9 499 ± 613	-1,6 ± 8,8	8 900 C	600 D
52 Magasin och serviceföretag till transport	43 807 ± 1 903	-0,6 ± 6,2	39 400 B	4 400 D
53 Post- och kurirföretag	40 463 ± 1 840	-7,7 ± 6,3	35 600 B	4 900 D
I Hotell och restauranger	117 113 ± 8 579	4,2 ± 10,7	83 000 C	34 100 D
J Informations- och kommunikationsföretag	155 183 ± 3 322	0,2 ± 3,1	142 900 B	12 300 D
58 Förlag	32 918 ± 1 554	-4,8 ± 5,7	29 400 B	3 500 E
59-60 Film-, video och TV-programföretag; radio- och TV-bolag	16 777 ± 1 102	3,9 ± 8,4	11 900 C	4 900 E
61 Telekommunikationsbolag	19 932 ± 847	-5,0 ± 6,4	19 200 B	700 E
62 Programvaruproducenter, datakonsulter o.d.	79 037 ± 2 570	2,9 ± 5,0	76 400 B	2 600 E
63 Informationstjänstföretag	6 520 ± 294	2,9 ± 7,8	6 000 B	500 E
K Kreditinstitut och försäkringsbolag	85 416 ± 2 391	-4,0 ± 4,0	80 600 B	4 800 D
64 Banker och andra kreditinstitut	52 821 ± 2 099	-6,0 ± 5,7	49 800 B	3 000 D
65 Försäkrings- och återförsäkringsbolag, pensionsfonder	19 055 ± 1 037	-0,2 ± 6,5	18 000 B	1 100 E
66 Serviceföretag till finans- och försäkringsverksamhet	13 540 ± 484	-1,5 ± 5,4	12 800 B	800 D
L Fastighetsbolag och fastighetsförvaltare	52 652 ± 2 178	-1,7 ± 5,9	49 500 B	3 200 E

SNI/Näringsgren	Anställda	Årlig förändring ¹ (%)	Tillsvidare anställda ²	Visstids anställda ²	
M	Företag inom juridik, ekonomi, vetenskap och teknik	204 140 ± 3 691	2,3 ± 2,7	186 100 A	18 000 D
69	Juridiska och ekonomiska konsultbyråer	36 789 ± 1 123	6,4 ± 5,2	35 000 B	1 800 E
70	Huvudkontor; konsultbyråer inom PR och kommunikation samt företags organisation ³	37 919 ± 1 837	5,0 ± 7,5	35 000 B	2 900 E
71	Arkitektkontor, tekniska konsultbyråer, tekniska provnings- och analysföretag	70 341 ± 2 154	0,3 ± 4,8	66 500 B	3 800 E
72	Forsknings- och utvecklingsinstitutioner	15 688 ± 543	-8,2 ± 4,4	13 700 B	2 000 D
73-75	Reklam- och marknadsföringsbyråer; marknadsundersökningsbyråer; andra konsultföretag	43 402 ± 2 015	4,4 ± 6,3	35 900 B	7 500 D
N	Företag inom uthyrning, fastighetsservice, rese-tjänster och andra stödtjänster	199 000 ± 6 080	0,3 ± 4,1	152 600 B	46 400 D
77	Uthyrningsfirmor	9 803 ± 496	0,0 ± 7,3	9 000 B	800 E
78	Arbetsförmedlingar, rekryteringsföretag, personaluthyrningsföretag o.d.	53 588 ± 4 106	-0,2 ± 10,0	27 000 C	26 600 D
79	Resebyråer och researrangörer; turistbyråer	8 543 ± 465	-14,2 ± 6,9	7 900 C	700 E
80	Företag för bevakning och säkerhetstjänst	24 845 ± 990	4,4 ± 6,4	23 300 B	1 600 E
81	Företag för fastighetsservice och skötsel av grönytor	59 516 ± 3 800	5,7 ± 8,5	47 800 C	11 700 D
82	Kontors- och andra företagstjänstföretag	42 705 ± 2 056	-4,7 ± 7,5	37 800 B	4 900 E
P	Utbildningsväsendet	72 686 ± 2 617	8,5 ± 5,8	59 800 B	12 900 D
Q	Enheter för vård och omsorg, socialtjänst	166 343 ± 6 384	12,3 ± 6,1	111 100 B	55 200 D
86	Enheter för hälso- och sjukvård	62 069 ± 2 472	11,9 ± 5,8	53 300 B	8 800 D
87-88	Vårdhem och bostäder med omsorg; sociala öppenvårdsenheter	104 274 ± 5 884	12,5 ± 9,1	57 900 C	46 400 D
R	Enheter för kultur, nöje och fritid	47 599 ± 2 768	2,9 ± 8,0	34 800 C	12 800 D
S	Andra serviceföretag	73 508 ± 4 053	-1,4 ± 7,1	61 300 B	12 300 D
	TOTALT	2 748 806 ± 19 371	-2,2 ± 0,9	2 394 500 A	354 300 B

1) Värdet till höger om ± anger ett 95%-igt konfidensintervall omkring skattningen.

2) Värdet till höger anger storlek på den relativa osäkerhetsmarginalen. Se sid. 10 för mer information.

3) Förändringstalet bör tolkas med försiktighet då verksamhet flyttat till branschen

3. Procentuell fördelning av antalet anställda efter näringsgren och kön. Privat sektor, 4:e kvartalet 2009

3. Percentage distribution of employees by industry and sex. Private sector, 4th quarter of 2009

SNI/Näringsgren	Anställda i procent		
	Totalt	Kvinnor	Män
A Jordbruk, skogsbruk och fiske	1,2	0,8	1,5
B+C Tillverkningsindustri; gruvor och mineralutvinningsindustri	20,5	12,9	25,2
D+E El-, gas- och värmeverk; vatten- och reningsverk; anläggningar för avfallshantering, återvinning och sanering	1,5	0,9	1,8
F Byggindustri	8,4	2,0	12,3
G Handel; serviceverkstäder för motorfordon och motorcyklar	18,1	21,5	15,9
H Transport- och magasineringsföretag	7,6	4,7	9,4
I Hotell och restauranger	4,3	6,1	3,1
J Informations- och kommunikationsföretag	5,7	4,7	6,2
K Kreditinstitut och försäkringsbolag m.m.	3,1	4,4	2,3
L Fastighetsbolag och fastighetsförvaltare	1,9	2,0	1,9
M+N Företag inom juridik, ekonomi, vetenskap och teknik; företag inom uthyrning, fastighetsservice, rese-tjänster och andra stödtjänster	14,7	16,9	13,3
P Utbildningsväsendet	2,6	4,8	1,3
Q Enheter för vård och omsorg, socialtjänst	6,1	11,9	2,4
R+S Enheter för kultur, nöje och fritid; andra serviceföretag m.m.	4,4	6,3	3,2
TOTALT	100,0	100,0	100,0

4. Andel visstidsanställda i procent av totalt antal anställda efter näringsgren. Privat sektor, 1:a kvartalet 1998 – 4:e kvartalet 2009

4. Proportion of temporary employees in relation to total number of employees by industry. Private sector, 1st quarter of 1998 – 4th quarter of 2009

		Andelen visstidsanställda i procent av totalt anställda					
	Kvartal/ Bransch	Tillverkn -industri	Byggnads -industri	Handel	Hotell och restaurang	Finansiell verksamhet	Totalt
1	1998	5,8	7,8	9,8	22,3	8,1	9,8
	1999	5,6	7,2	10,8	26,4	9,1	10,4
	2000	6,4	6,4	12,0	26,6	8,8	11,3
	2001	5,8	5,3	10,9	27,8	7,5	10,8
	2002	5,3	5,1	10,6	26,0	7,5	10,3
	2003	5,5	4,6	10,6	25,5	8,0	10,4
	2004	5,3	4,6	11,4	24,8	7,2	10,7
	2005	5,8	5,7	11,6	24,8	6,8	11,3
	2006	5,6	4,9	12,3	24,6	7,6	11,6
	2007	6,5	4,5	12,5	26,9	7,2	11,9
	2008	6,3	5,0	12,8	28,7	6,8	12,3
	2009	4,2	4,3	11,6	25,6	6,0	11,5
2	1998	7,5	10,1	11,5	30,9	9,6	11,7
	1999	7,2	10,3	12,4	33,1	10,4	12,4
	2000	7,7	9,2	13,0	31,9	9,4	12,9
	2001	6,9	7,5	11,2	31,0	8,6	11,9
	2002	7,1	7,5	11,7	29,0	7,9	12,0
	2003	7,0	7,0	12,4	28,2	7,9	12,2
	2004	7,0	7,9	12,1	27,6	7,4	12,2
	2005	7,3	7,8	12,6	30,3	7,7	13,4
	2006	7,5	7,7	13,8	28,5	7,9	13,9
	2007	7,5	6,2	14,0	31,4	7,8	13,6
	2008	7,8	6,6	14,5	30,9	7,9	14,1
	2009	5,0	5,7	12,6	26,7	7,1	12,7
3	1998	8,8	12,7	13,0	30,5	9,7	13,2
	1999	8,7	11,4	14,8	33,5	10,0	14,0
	2000	8,8	9,5	13,2	31,3	9,8	13,7
	2001	7,9	8,3	12,7	30,4	8,7	12,9
	2002	7,9	9,9	12,8	31,3	9,0	13,1
	2003	7,8	8,5	13,9	27,9	9,2	13,2
	2004	8,2	8,5	14,1	29,1	8,2	13,5
	2005	8,1	9,5	13,8	30,2	8,0	14,2
	2006	8,8	8,8	14,8	31,8	7,8	14,5
	2007	8,8	7,2	15,9	33,1	8,3	14,6
	2008	8,4	7,1	15,6	33,3	7,7	14,7
	2009	6,0	7,3	14,0	30,1	6,4	13,8
4	1998	6,8	9,4	11,7	26,9	9,0	11,3
	1999	7,2	9,3	12,1	28,6	8,8	12,0
	2000	7,1	7,3	12,6	27,0	7,2	11,8
	2001	6,0	6,9	11,3	26,2	7,7	11,2
	2002	6,5	7,1	11,6	26,2	7,5	11,6
	2003	5,8	6,9	12,3	26,0	7,4	11,6
	2004	6,6	7,3	12,3	26,7	7,4	12,1
	2005	6,3	8,7	13,0	26,5	7,4	12,7
	2006	7,3	6,5	13,4	25,7	7,2	12,8
	2007	7,2	6,4	14,0	30,5	7,1	13,1
	2008	6,1	5,7	12,7	28,5	6,5	12,6
	2009	5,1	6,0	13,1	29,1	5,6	12,9

5A. Antal anställda efter sektor och län, 4:e kvartalet 2009

5A. Number of employees by sector and county, 4th quarter of 2009

Län/Sektor		Kommunal	Landsting	Statlig	Offentlig	Privat	Totalt		
Stockholm ¹	Antal	126 002	29 821	65 686	221 509	793 659	1 015 168	±	10 647
	Förändring	-3,3	-5,6	2,9	-1,9	-0,1	-0,5		..
Uppsala	Antal	25 727	11 187	15 190	52 104	72 597	124 701	±	4 185
	Förändring	-4,0	-3,3	0,6	-2,5	0,5	-0,8		..
Södermanland	Antal	23 904	7 431	4 077	35 412	56 405	91 817	±	2 044
	Förändring	-4,5	-0,9	-0,6	-3,3	-8,8	-6,7		..
Östergötland	Antal	31 468	11 794	11 114	54 376	117 837	172 213	±	3 631
	Förändring	-3,0	-0,5	-6,9	-3,3	0,7	-0,5		..
Jönköping	Antal	35 404	10 355	5 547	51 306	102 391	153 697	±	4 051
	Förändring	-1,8	0,6	-5,9	-1,8	-3,5	-3,0		..
Kronoberg	Antal	18 233	5 286	3 141	26 660	53 900	80 560	±	2 630
	Förändring	-3,6	-2,6	-1,5	-3,1	-9,2	-7,3		..
Kalmar	Antal	23 691	6 379	3 344	33 414	58 676	92 090	±	2 660
	Förändring	-4,6	1,1	7,7	-2,4	-3,9	-3,4		..
Gotland	Antal	7 256	-	1 617	8 873	13 035	21 908	±	1 507
	Förändring	-4,7	-	0,4	-3,8	1,0	-0,9		..
Blekinge	Antal	13 785	4 930	5 462	24 177	35 015	59 192	±	1 794
	Förändring	-8,1	-3,2	5,7	-4,3	-4,4	-4,3		..
Skåne	Antal	99 743	33 118	24 620	157 481	336 604	494 085	±	7 791
	Förändring	-3,3	-0,7	1,3	-2,1	0,1	-0,6		..
Halland	Antal	26 061	7 671	3 906	37 638	76 375	114 013	±	3 243
	Förändring	-3,5	-0,1	-4,2	-2,9	-2,5	-2,7		..
Västra Götaland	Antal	142 912	46 510	28 891	218 313	465 402	683 715	±	6 941
	Förändring	-3,2	-1,3	0,2	-2,4	-3,9	-3,4		..
Värmland	Antal	28 792	7 591	4 734	41 117	64 293	105 410	±	2 749
	Förändring	-3,1	-0,2	-0,9	-2,3	-8,3	-6,0		..
Örebro	Antal	28 191	9 025	6 859	44 075	76 245	120 320	±	2 988
	Förändring	-2,7	-1,5	7,3	-1,0	-5,4	-3,8		..
Västmanland	Antal	21 900	6 559	3 758	32 217	69 514	101 731	±	3 050
	Förändring	-3,0	-0,3	0,4	-2,1	-1,4	-1,6		..
Dalarna	Antal	26 475	8 958	5 025	40 458	71 557	112 015	±	2 621
	Förändring	-6,6	-0,1	-5,6	-5,1	-2,0	-3,1		..
Gävleborg	Antal	25 785	7 941	4 959	38 685	70 621	109 306	±	3 687
	Förändring	-7,3	0,1	-2,6	-5,3	-6,6	-6,1		..
Västernorrland	Antal	24 969	7 647	6 566	39 182	60 219	99 401	±	2 853
	Förändring	-2,8	-1,5	0,4	-2,0	-3,3	-2,8		..
Jämtland	Antal	13 760	4 020	3 134	20 914	29 460	50 374	±	1 829
	Förändring	-3,8	-0,5	1,4	-2,4	-6,7	-5,0		..
Västerbotten	Antal	26 635	9 850	8 727	45 212	64 495	109 707	±	4 274
	Förändring	-0,7	-3,1	-1,1	-1,3	-1,4	-1,3		..
Norrbotten	Antal	27 445	7 167	8 669	43 281	60 506	103 787	±	2 857
	Förändring	-4,6	-2,3	-1,2	-3,6	0,4	-1,3		..
Totalt	Antal	798 137	243 242	225 026	1 266 405	2 748 806	4 015 211	±	19 371
	Förändring	-3,6	-1,6	0,6	-2,5	-2,2	-2,3		..

1) Södertälje sjukhus övergick till privat sektor andra kvartalet 2009 vilket påverkar den redovisade nivån. Jämförelsekvartalet är justerat för att medföra jämförbarhet.

5B. Procentuell fördelning av anställda efter län och kön, 4:e kvartalet 2009

5B. Percentage distribution of employees by county and sex, 4th quarter of 2009

Län	Anställda i procent		Totalt
	Kvinnor	Män	
Stockholm	25,5	25,1	25,3
Uppsala	3,2	3,0	3,1
Södermanland	2,4	2,2	2,3
Östergötland	4,1	4,4	4,3
Jönköping	3,8	3,8	3,8
Kronoberg	1,9	2,1	2,0
Kalmar	2,3	2,3	2,3
Gotland	0,6	0,5	0,5
Blekinge	1,4	1,6	1,5
Skåne	12,2	12,4	12,3
Halland	2,9	2,8	2,8
Västra Götaland	17,0	17,1	17,0
Värmland	2,7	2,6	2,6
Örebro	3,1	2,9	3,0
Västmanland	2,5	2,6	2,5
Dalarna	2,7	2,9	2,8
Gävleborg	2,7	2,8	2,7
Västernorrland	2,4	2,5	2,5
Jämtland	1,3	1,2	1,3
Västerbotten	2,8	2,7	2,7
Norrbottn	2,6	2,5	2,6
Totalt	100,0	100,0	100,0

5C. Antal anställda efter län och bransch. Privat sektor, 4:e kvartalet 2009

5C. Employees in private sector by county and industry, 4th quarter of 2009

Län	Bransch ¹	Antal anställda ²	
Stockholm	Industrin	79 498	± 4 201
	Tjänstenäringarna	662 930	± 12 267
	Övriga	51 229	± 5 453
	Totalt	793 658	± 10 646
Uppsala	Industrin	15 107	± 2 361
	Tjänstenäringarna	49 882	± 4 687
	Övriga	7 607	± 2 625
	Totalt	72 596	± 4 184
Södermanland	Industrin	17 948	± 2 067
	Tjänstenäringarna	31 994	± 3 060
	Övriga	6 462	± 2 155
	Totalt	56 404	± 2 043
Östergötland	Industrin	33 830	± 3 257
	Tjänstenäringarna	70 731	± 4 889
	Övriga	13 274	± 3 297
	Totalt	117 836	± 3 631
Jönköping	Industrin	38 336	± 3 578
	Tjänstenäringarna	57 647	± 5 676
	Övriga	6 407	± 2 210
	Totalt	102 391	± 4 051
Kronoberg	Industrin	16 810	± 2 203
	Tjänstenäringarna	30 193	± 3 847
	Övriga	6 895	± 2 235
	Totalt	53 899	± 2 630
Kalmar	Industrin	19 916	± 2 208
	Tjänstenäringarna	31 672	± 3 618
	Övriga	7 087	± 2 156
	Totalt	58 675	± 2 659
Gotland	Industrin	1 525	± 1 019
	Tjänstenäringarna	9 507	± 2 377
	Övriga	2 001	± 1 145
	Totalt	13 034	± 1 507

1) Industrin definieras som branscherna B – E, tjänstenäringarna definieras som branscherna G – S och övriga definieras som branscherna A samt F

2) Värdet till höger om ± anger ett 95%-igt konfidensintervall omkring skattningen.

5C. Antal anställda efter län och bransch. Privat sektor, 4:e kvartalet 2009

Län	Bransch ¹	Antal anställda ²		
Blekinge	Industrin	11 223	±	1 476
	Tjänstenäringarna	19 970	±	2 845
	Övriga	3 820	±	1 756
	Totalt	35 014	±	1 794
Skåne	Industrin	64 359	±	4 625
	Tjänstenäringarna	231 805	±	9 526
	Övriga	40 438	±	5 423
	Totalt	336 604	±	7 791
Halland	Industrin	19 114	±	2 760
	Tjänstenäringarna	48 848	±	4 550
	Övriga	8 412	±	2 811
	Totalt	76 375	±	3 243
Västra Götaland	Industrin	127 656	±	5 256
	Tjänstenäringarna	297 649	±	8 995
	Övriga	40 095	±	5 424
	Totalt	465 401	±	6 940
Värmland	Industrin	20 325	±	2 709
	Tjänstenäringarna	36 977	±	3 960
	Övriga	6 990	±	2 629
	Totalt	64 293	±	2 749
Örebro	Industrin	18 153	±	1 967
	Tjänstenäringarna	48 595	±	4 247
	Övriga	9 496	±	3 091
	Totalt	76 245	±	2 988
Västmanland	Industrin	22 363	±	2 218
	Tjänstenäringarna	38 036	±	3 866
	Övriga	9 114	±	3 428
	Totalt	69 514	±	3 049
Dalarna	Industrin	20 920	±	2 207
	Tjänstenäringarna	39 882	±	3 746
	Övriga	10 754	±	3 282
	Totalt	71 556	±	2 620
Gävleborg	Industrin	23 354	±	2 361
	Tjänstenäringarna	40 506	±	4 759
	Övriga	6 760	±	2 116
	Totalt	70 620	±	3 687

1) Industrin definieras som branscherna B – E, tjänstenäringarna definieras som branscherna G – S och övriga definieras som branscherna A samt F

2) Värdet till höger om ± anger ett 95%-igt konfidensintervall omkring skattningen.

5C. Antal anställda efter län och bransch. Privat sektor, 4:e kvartalet 2009

Län	Bransch ¹	Antal anställda ²	
Västernorrland	Industrin	13 847	± 1 910
	Tjänstenäringarna	38 131	± 3 914
	Övriga	8 240	± 2 579
	Totalt	60 219	± 2 852
Jämtland	Industrin	5 517	± 1 991
	Tjänstenäringarna	18 669	± 2 829
	Övriga	5 273	± 2 080
	Totalt	29 460	± 1 828
Västerbotten	Industrin	17 243	± 2 464
	Tjänstenäringarna	39 328	± 5 129
	Övriga	7 923	± 2 590
	Totalt	64 495	± 4 273
Norrbotten	Industrin	16 326	± 2 254
	Tjänstenäringarna	38 760	± 3 691
	Övriga	5 419	± 1 947
	Totalt	60 506	± 2 853
TOTALT		2 748 805	± 19 370

1) Industrin definieras som branscherna B – E, tjänstenäringarna definieras som branscherna G – S och övriga definieras som branscherna A samt F

2) Värdet till höger om ± anger ett 95%-igt konfidensintervall omkring skattningen.

6. Antal anställda efter storleksklass och bransch. Privat sektor, 4:e kvartalet 2009

6. Number of employees by size of establishment and industry. Private sector, 4th quarter of 2009

Storleksklass/Bransch		Antal anställda ¹	
1-4	Jordbruk, skogsbruk och fiske	16 436	± 1 454
	Tillverknings- och utvinningsindustri; företag inom energi och miljö	27 316	± 2 080
	Byggindustri	41 566	± 4 808
	Handel; transport- och magasineringsföretag	108 608	± 7 184
	Informations- och kommunikationsföretag, kreditinstitut, försäkringsbolag , fastighetsbolag, företagstjänster	104 749	± 4 811
	Enheter inom utbildning, vård och omsorg	26 212	± 3 262
	Hotell och restauranger; personliga och kulturella tjänster	53 648	± 6 115
	TOTALT	378 539	± 12 346
5-9	Jordbruk, skogsbruk och fiske	8 322	± 992
	Tillverknings- och utvinningsindustri; företag inom energi och miljö	34 565	± 3 534
	Byggindustri	34 570	± 2 056
	Handel; transport- och magasineringsföretag	101 691	± 4 698
	Informations- och kommunikationsföretag, kreditinstitut, försäkringsbolag , fastighetsbolag, företagstjänster	65 681	± 4 885
	Enheter inom utbildning, vård och omsorg	27 356	± 3 928
	Hotell och restauranger; personliga och kulturella tjänster	41 433	± 3 474
	TOTALT	313 621	± 9 547
10-19	Jordbruk, skogsbruk och fiske	3 519	± 1 031
	Tillverknings- och utvinningsindustri; företag inom energi och miljö	48 905	± 4 392
	Byggindustri	39 960	± 4 396
	Handel; transport- och magasineringsföretag	122 075	± 7 297
	Informations- och kommunikationsföretag, kreditinstitut, försäkringsbolag , fastighetsbolag, företagstjänster	85 770	± 6 060
	Enheter inom utbildning, vård och omsorg	35 714	± 3 976
	Hotell och restauranger; personliga och kulturella tjänster	42 252	± 4 400
	TOTALT	378 198	± 12 836
20-49	Jordbruk, skogsbruk och fiske	2 770	± 631
	Tillverknings- och utvinningsindustri; företag inom energi och miljö	79 707	± 4 404
	Byggindustri	57 493	± 6 635
	Handel; transport- och magasineringsföretag	140 418	± 10 480
	Informations- och kommunikationsföretag, kreditinstitut, försäkringsbolag , fastighetsbolag, företagstjänster	120 556	± 7 770
	Enheter inom utbildning, vård och omsorg	56 971	± 6 367
	Hotell och restauranger; personliga och kulturella tjänster	51 705	± 7 750
	TOTALT	509 624	± 18 330
50-99	Jordbruk, skogsbruk och fiske	1 720	± 698
	Tillverknings- och utvinningsindustri; företag inom energi och miljö	76 348	± 4 036
	Byggindustri	19 087	± 4 023
	Handel; transport- och magasineringsföretag	81 604	± 7 234
	Informations- och kommunikationsföretag, kreditinstitut, försäkringsbolag , fastighetsbolag, företagstjänster	84 830	± 6 305
	Enheter inom utbildning, vård och omsorg	31 427	± 4 870
	Hotell och restauranger; personliga och kulturella tjänster	25 537	± 5 597
	TOTALT	320 556	± 13 471

6. Antal anställda efter storleksklass och bransch. Privat sektor, 4:e kvartalet 2009

Storleksklass/Bransch		Antal anställda ¹	
100-	Jordbruk, skogsbruk och fiske	1 236	± 0
	Tillverknings- och utvinningsindustri; företag inom energi och miljö	336 536	± 0
	Byggindustri	37 018	± 0
	Handel; transport- och magasineringsföretag	151 712	± 0
	Informations- och kommunikationsföretag, kreditinstitut, försäkringsbolag, fastighetsbolag, företagstjänster	236 772	± 0
	Enheter inom utbildning, vård och omsorg	61 345	± 0
	Hotell och restauranger; personliga och kulturella tjänster	23 643	± 0
	TOTALT	848 266	± 0
TOTALT		2 748 805	± 19 370

1) Värdet till höger om ± anger ett 95%-igt konfidensintervall omkring skattningen.

7. Index: Antal anställda efter näringsgren. Privat sektor, kvartal 1 2000¹ – kvartal 4 2009 (2000:1=100)

7. Index of employment by industry. Private sector, 1st quarter of 2000 – 4th quarter of 2009 (2000:1=100)

År/Kvartal/ Bransch		C	F	G	I	J	K	M
(2000	1	700,7	162,5	450,8	84,6	144,7	75,0	135,7)
2000	1	100	100	100	100	100	100	100
	2	101	105	102	110	102	102	103
	3	103	115	103	109	107	107	102
	4	102	111	101	103	104	104	103
2001	1	100	107	100	107	104	99	103
	2	102	110	100	110	106	101	104
	3	102	116	104	112	109	111	114
	4	100	114	101	105	107	109	111
2002	1	98	108	99	102	102	108	107
	2	100	111	99	110	105	109	108
	3	100	113	99	109	102	109	107
	4	98	112	99	105	102	109	108
2003	1	96	106	98	101	99	107	105
	2	99	113	102	105	101	108	104
	3	99	114	104	101	99	108	104
	4	96	111	102	101	99	107	102
2004	1	94	104	99	97	97	106	99
	2	96	110	103	108	100	106	104
	3	97	112	105	106	99	107	104
	4	94	110	103	105	97	107	107
2005	1	93	106	100	97	97	106	104
	2	95	113	104	110	99	105	108
	3	95	116	105	109	99	105	107
	4	93	114	104	107	99	106	110
2006	1	93	112	102	105	98	106	108
	2	94	121	106	110	103	110	117
	3	96	125	107	116	103	108	116
	4	94	127	107	117	101	110	118
2007	1	94	123	105	115	101	111	117
	2	95	131	111	127	104	111	123
	3	96	132	113	132	104	111	125
	4	95	137	112	129	106	113	128
2008	1	93	134	110	127	104	113	123
	2	95	139	114	137	107	118	133
	3	95	140	115	133	106	117	137
	4	92	142	113	133	107	119	131
2009	1	88	134	110	122	105	116	128
	2	83	141	112	131	106	115	149
	3	81	142	112	133	104	113	149
	4	79	141	110	138	107	114	147

1) Perioden kvartal 1 2000 till kvartal 1 2008 utgörs av länkade värden. Se fakta om statistiken sist i publikationen.

8. Andel sjukfrånvarande i procent efter sektor och kön. 4:e kvartalet 2009

8. Proportion of absent employees due to sick leave in relation to total number of employees by sector and sex, 4th quarter of 2009

Sektor	Kön	Sjukfrånvarande ²		
Privat	Kvinnor	3,1	±	0,1
	Män	2,5	±	0,1
	Totalt	2,7	±	0,1
	Förändring totalt ²	0,0	±	0,1
Kommunal	Kvinnor	4,5	±	0,0
	Män	2,8	±	0,0
	Totalt	4,1	±	0,0
	Förändring totalt ¹	-0,2	±	0,0
Landsting	Kvinnor	4,5	±	0,0
	Män	2,6	±	0,0
	Totalt	4,2	±	0,0
	Förändring totalt ¹	-0,4	±	0,0
Statlig	Kvinnor	2,6	±	0,0
	Män	1,6	±	0,0
	Totalt	2,1	±	0,0
	Förändring totalt ¹	0,1	±	0,0
Totalt	Kvinnor	3,7	±	0,1
	Män	2,5	±	0,1
	Totalt	3,1	±	0,1
	Förändring totalt ¹	0,0	±	0,1

Frånvaron mäts som andel av totalt antal anställda

1) Förändringstalen uttrycker den årliga förändringen i procentenheter.

2) Värdet till höger om ± anger ett 95%-igt konfidensintervall omkring skattningen.

9. Andel frånvarande i procent efter näringsgren och frånvaroorsak. Privat sektor, 4:e kvartalet 2009.

9. Proportion of employees absent from work in relation to total number of employees by industry. Private sector, 4th quarter of 2009.

Bransch	Sjukdom	Semester	Övrig
A Jordbruk, skogsbruk och fiske	1,5 ± 0,7	1,7 ± 0,6	1,8 ± 0,7
B+C Tillverkningsindustri; gruvor och mineralutvinningsindustri	3,2 ± 0,1	1,5 ± 0,1	3,8 ± 0,1
El-, gas- och värmeverk; vatten- och reningsverk; anläggningar för avfallshantering, återvinning och sanering	2,7 ± 0,3	2,3 ± 0,3	4,0 ± 0,5
F Byggindustri	2,4 ± 0,3	1,0 ± 0,2	1,9 ± 0,5
G Handel; serviceverkstäder för motorfordon och motorcyklar	2,8 ± 0,3	1,3 ± 0,2	3,3 ± 0,3
H Transport- och magasineringsföretag	3,1 ± 0,3	1,7 ± 0,2	3,3 ± 0,3
I Hotell och restauranger	2,1 ± 0,7	0,9 ± 0,3	3,0 ± 1,3
J Informations- och kommunikationsföretag	2,0 ± 0,2	1,6 ± 0,2	4,1 ± 0,4
K Kreditinstitut och försäkringsbolag m.m.	2,3 ± 0,2	2,6 ± 0,3	5,3 ± 0,4
L Fastighetsbolag och fastighetsförvaltare	2,3 ± 0,5	1,4 ± 0,3	2,3 ± 0,7
Företag inom juridik, ekonomi, vetenskap och teknik; företag inom uthyrning, fastighetsservice, resetjänster och andra stödtjänster	3,0 ± 0,2	1,3 ± 0,1	3,9 ± 0,3
M+N Utbildningsväsendet	3,1 ± 0,5	0,9 ± 0,3	3,9 ± 0,7
Q Enheter för vård och omsorg, socialtjänst	2,5 ± 0,3	1,6 ± 0,5	3,4 ± 0,5
R+S Enheter för kultur, nöje och fritid; andra serviceföretag mm	2,0 ± 0,4	1,5 ± 0,4	3,4 ± 1,1
Totalt	2,7 ± 0,1	1,4 ± 0,1	3,5 ± 0,1

Frånvaron mäts som andel av totalt antal anställd

Värdet till höger om ± anger ett 95%-igt konfidensintervall omkring skattningen.

10. Andel sjukfrånvarande i procent efter län. Privat sektor, 4:e kvartalet 2009

10. Proportion of employees absent due to sick leave by county. Private sector, 4th quarter of 2009

Län	Andel sjukfrånvarande totalt ¹
Stockholm	2,4 ± 0,3
Uppsala	2,6 ± 0,7
Södermanland	2,0 ± 0,6
Östergötland	3,1 ± 0,9
Jönköping	2,7 ± 0,6
Kronoberg	2,3 ± 0,6
Kalmar	2,1 ± 0,7
Gotland	2,6 ± 1,6
Blekinge	2,4 ± 1,1
Skåne	2,2 ± 0,3
Halland	2,5 ± 0,8
Västra Götaland	2,6 ± 0,3
Värmland	1,7 ± 0,5
Örebro	2,6 ± 0,9
Västmanland	2,6 ± 0,7
Dalarna	2,4 ± 0,8
Gävleborg	2,4 ± 0,7
Västernorrland	2,7 ± 0,9
Jämtland	1,9 ± 1,0
Västerbotten	2,0 ± 0,7
Norrbottn	2,2 ± 0,8
Totalt	2,7 ± 0,1

1) Värdet till höger om ± anger ett 95%-igt konfidensintervall omkring skattningen

11. Andel frånvarande i procent av totalt antal anställda efter storleksklass, kön och frånvaroorsak. Privat sektor, 4:e kvartalet 2009

11. Proportion of absent employees in relation to total number of employees by size of establishment, sex, and reasons for absence. Private sector, 4th quarter of 2009

Storleksklass/Kön		Sjukdom ¹	Semester ¹	Övrig frånvaro ¹	Total frånvaro ¹
1-4	Kvinnor	1,6 E	1,2 F	3,1 E	5,9 E
	Män	1,8 E	0,8 E	1,7 E	4,3 E
	Totalt	1,7 E	0,9 E	2,3 E	4,9 D
5-9	Kvinnor	2,1 E	0,8 E	3,7 E	6,6 D
	Män	1,6 E	0,9 E	1,5 E	4,0 D
	Totalt	1,8 D	0,9 E	2,3 D	5,0 D
10-19	Kvinnor	2,8 D	1,4 D	4,2 D	8,4 C
	Män	2,1 D	1,4 E	1,5 D	5,1 D
	Totalt	2,4 C	1,4 D	2,6 D	6,4 C
20-49	Kvinnor	3,2 C	1,3 D	4,6 C	9,1 C
	Män	2,7 C	1,4 D	2,1 D	6,1 C
	Totalt	2,9 C	1,3 D	3,1 C	7,3 C
50-99	Kvinnor	3,8 C	1,7 D	5,8 D	11,2 C
	Män	2,8 C	1,8 C	2,8 D	7,4 C
	Totalt	3,2 C	1,8 C	4,0 D	9,0 C
100-199	Kvinnor	4,0 A	1,5 A	5,9 A	11,3 A
	Män	3,2 A	1,7 A	3,0 A	7,9 A
	Totalt	3,5 A	1,6 A	4,2 A	9,2 A
200-	Kvinnor	4,2 A	1,8 A	7,7 A	13,7 A
	Män	3,0 A	1,8 A	3,8 A	8,6 A
	Totalt	3,5 A	1,8 A	5,2 A	10,4 A
Totalt	Kvinnor	3,1 B	1,4 C	5,1 B	9,7 B
	Män	2,5 B	1,4 C	2,4 B	6,3 B
	Totalt	2,7 B	1,4 C	3,5 B	7,6 B

Frånvaron mäts som andel av totalt antal anställda

1) Värdet till höger anger storlek på den relativa osäkerhetsmarginalen. Se sid. 10 för mer information.

**12. Frånvaroutvecklingen efter frånvaroorsak. Privat sektor,
1:a kvartalet 1998- 4:e kvartalet 2009**

12. Development of employees' absence according to reason. Private sector, 1st quarter of 1998 – 4th quarter of 2009

Kvartal/År		Sjukdom	Semester	Övrig frånvaro
Frånvaroorsak				
1	1998	3,4	1,4	2,8
	1999	3,8	1,2	2,8
	2000	4,3	1,4	3,1
	2001	4,5	1,5	3,1
	2002	4,6	1,4	3,1
	2003	4,6	1,3	3,2
	2004	4,2	1,4	3,1
	2005	4,1	1,5	3,2
	2006	3,8	1,4	3,5
	2007	3,5	1,5	3,8
	2008	3,0	1,5	3,7
	2009	2,9	1,6	3,6
	2	1998	2,9	2,9
1999		3,1	2,1	2,5
2000		3,8	2,3	2,8
2001		3,9	2,5	2,9
2002		4,0	2,1	3,0
2003		3,7	2,6	3,3
2004		3,7	2,3	3,0
2005		3,4	1,9	3,0
2006		3,0	2,4	3,6
2007		2,7	1,7	3,6
2008		2,4	2,3	3,5
2009		2,3	2,7	3,5
3		1998	2,6	20,0
	1999	2,8	17,1	2,4
	2000	3,6	16,2	2,8
	2001	3,6	17,3	2,7
	2002	3,9	18,3	3,0
	2003	3,5	18,2	3,1
	2004	3,5	16,7	3,1
	2005	3,0	15,4	3,2
	2006	2,9	15,1	3,7
	2007	2,5	17,7	3,9
	2008	2,2	17,0	3,6
	2009	2,2	16,0	3,6
	4	1998	3,4	1,5
1999		3,7	1,5	2,9
2000		4,2	1,4	2,9
2001		4,3	1,3	3,1
2002		4,5	1,6	3,2
2003		4,3	1,4	3,2
2004		4,0	1,5	3,2
2005		3,4	1,4	3,1
2006		3,2	1,3	3,5
2007		2,8	1,2	3,3
2008		2,6	1,4	3,3
2009		2,7	1,4	3,5

13. Antal nyanställda och avgångna efter kön och anställningsform. Privat sektor, 4:e kvartalet 2009

13. Number of hires and separations by sex and terms of employment. Private sector, 4th quarter of 2009

Sektor/Kön	Nyanställda				Avgångna											
	Tillsvidare		Visstids		Tillsvidare		Visstids									
	Antal ¹	Andel ¹²	Antal ¹	Andel ¹²	Antal ¹	Andel ¹²	Antal ¹	Andel ¹²								
<i>Privat</i>																
Kvinnor	20 400	D	2,3	E	56 600	C	30,1	D	26 000	C	3,0	D	49 400	C	26,2	D
Män	25 800	C	1,7	D	51 900	C	31,0	C	49 800	B	3,3	C	48 600	C	29,1	D
Totalt	46 200	C	1,9	D	108 500	B	30,5	C	75 800	B	3,2	C	98 000	C	27,6	D

1) Värdet till höger anger storlek på den relativa osäkerhetsmarginalen. Se sid. 10 för mer information.

2) Andel uttrycker förhållandet mellan nyanställda/avgångna och totalt antal tillsvidareanställda.

14. Andel nyanställda och avgångna med tillsvidareanställning i procent av totalt antal tillsvidareanställda efter näringsgren. Privat sektor, 4:e kvartalet 2009

14. Proportion of hires and separations of permanent employees in relation to total number of permanent employees by industry. Private sector, 4th quarter of 2009

Bransch	Nyanställda ¹	Avgångna ¹
A Jordbruk, skogsbruk och fiske	2,2 ± 2,0	1,2 ± 0,7
B+C Tillverkningsindustri; gruvor och mineralutvinningsindustri	1,0 ± 0,2	2,6 ± 0,3
D+E El-, gas- och värmeverk; vatten- och reningsverk; anläggningar för avfallshantering, återvinning och sanering	1,1 ± 0,4	2,2 ± 0,7
F Byggindustri	1,9 ± 0,7	5,5 ± 1,3
G Handel; serviceverkstäder för motorfordon och motorcyklar	2,1 ± 1,0	2,2 ± 0,4
H Transport- och magasineringsföretag	1,1 ± 0,4	3,0 ± 0,7
I Hotell och restauranger	3,7 ± 2,6	3,7 ± 1,7
J Informations- och kommunikationsföretag	1,8 ± 0,8	3,6 ± 1,0
K Kreditinstitut och försäkringsbolag m.m.	1,5 ± 0,5	2,2 ± 0,7
L Fastighetsbolag och fastighetsförvaltare	1,7 ± 1,3	3,3 ± 1,5
M+N Företag inom juridik, ekonomi, vetenskap och teknik; företag inom uthyrning, fastighetsservice, resetjänster och andra stödtjänster	3,2 ± 0,6	4,3 ± 0,6
P Utbildningsväsendet	0,9 ± 0,7	1,4 ± 0,7
Q Enheter för vård och omsorg, socialtjänst	3,0 ± 1,2	2,8 ± 1,4
R+S Enheter för kultur, nöje och fritid; andra serviceföretag m.m.	2,4 ± 1,6	3,4 ± 1,7
TOTALT	1,9 ± 0,3	3,2 ± 0,2

1) Värdet till höger om ± anger ett 95%-igt konfidensintervall omkring skattningen

15. Andel nyanställda och avgångna med tillsvidareanställning i procent av antal tillsvidareanställda efter storleksklass och bransch, Privat sektor, 4:e kvartalet 2009

15. Proportion of newly hired and separated permanent employees in relation to total number of permanent employees by size of establishment and industry. Private sector, 4h quarter of 2009

Storleksklass/Bransch ¹		Tillsvidare nyanställda ²			Tillsvidare avgångna ²		
1-9	Industrin	2,9	±	1,9	3,0	±	1,6
	Tjänstenäringarna	3,2	±	1,1	2,4	±	0,7
	Övriga	2,3	±	1,6	3,4	±	2,3
	Totalt	3,0	±	0,9	2,6	±	0,6
10-49	Industrin	1,0	±	0,4	2,6	±	0,6
	Tjänstenäringarna	2,0	±	0,5	3,5	±	0,5
	Övriga	1,7	±	0,7	5,4	±	1,9
	Totalt	1,8	±	0,4	3,6	±	0,4
50-99	Industrin	0,8	±	0,3	3,1	±	1,6
	Tjänstenäringarna	2,0	±	0,6	3,1	±	0,5
	Övriga	1,5	±	0,8	5,9	±	3,4
	Totalt	1,6	±	0,4	3,3	±	0,6
100-199	Industrin	0,7	±	0,0	3,1	±	0,0
	Tjänstenäringarna	1,9	±	0,0	3,3	±	0,0
	Övriga	1,9	±	0,0	4,8	±	0,0
	Totalt	1,5	±	0,0	3,3	±	0,0
200-	Industrin	0,6	±	0,0	2,2	±	0,0
	Tjänstenäringarna	1,6	±	0,0	3,3	±	0,0
	Övriga	2,2	±	0,0	8,8	±	0,0
	Totalt	1,2	±	0,0	3,0	±	0,0
Totalt	Industrin	1,0	±	0,2	2,6	±	0,3
	Tjänstenäringarna	2,3	±	0,4	3,1	±	0,3
	Övriga	2,0	±	0,7	4,9	±	1,2
	Totalt	1,9	±	0,3	3,2	±	0,2

1) Industrin definieras som branscherna C-E, tjänstenäringarna definieras som branscherna G-O och övriga definieras som branscherna A+B samt F.

2) Värdet till höger om ± anger ett 95%-igt konfidensintervall omkring skattningen

16. Andel nyanställda och avgångna i procent av totalt antal tillsvidareanställda efter storleksklass och utveckling. Privat sektor, 4:e kvartalet 2009

16. Proportion of hires and separations with respect to permanent employees to total number of permanent employees by size of establishment and development. Private sector, 4th quarter of 2009

Storlek/Utveckling ¹	Nyanställda ²	Avgångna ²	Andel arbetsställen	Antal tillsvidare anställda
Arbetsställen med färre än 100 anställda				
växande arbetsställen	32,7 A	2,0 A	2,3	92 500
krympande arbetsställen	0,5 A	23,6 A	3,5	198 200
konstant	0,3 A	0,3 A	94,2	1 369 200
totalt	2,2 A	3,2 A	100,0	1 659 900
Arbetsställen med 100 anställda eller fler				
växande arbetsställen	6,2 A	2,0 A	13,4	112 300
krympande arbetsställen	0,6 A	4,5 A	45,4	439 600
konstant	0,5 A	0,5 A	41,2	186 900
totalt	1,4 A	3,1 A	100,0	738 800
Samtliga arbetsställen				
växande arbetsställen	18,2 A	2,0 A	2,4	204 800
krympande arbetsställen	0,6 A	10,4 A	3,9	637 800
konstant	0,3 A	0,3 A	93,7	1 556 200
totalt	1,9 A	3,2 A	100,0	2 398 700

1) Ett växande arbetsställe definieras som ett arbetsställe där de tillsvidare nyanställda överstiger de tillsvidare avgångna i antal. På motsvarande sätt definieras ett krympande arbetsställe som ett arbetsställe där de tillsvidare avgångna överstiger de tillsvidare nyanställda i antal. Konstanta arbetsställen utgör de arbetsställen som redovisade lika många nyanställda som avgångna under mät månaden.

2) Värdet till höger anger storlek på den relativa osäkerhetsmarginalen. Se sid. 10 för mer information.

Fakta om statistiken

Huvudsyftet med den företagsbaserade undersökningen är att med hög precision snabbt indikera förändringar av antalet anställda på detaljerad näringsgrensnivå och regional nivå samt att redovisa företagsanknutna variabler såsom frånvaro och personalomsättning.

Detta omfattar statistiken

Objekt och population

Målobjekt för privat sektor är arbetsställe. Arbetsställe definieras som varje adress, fastighet eller grupp av närliggande fastigheter där företaget bedriver verksamhet. Alla företag har minst ett arbetsställe. Målobjekt för offentlig sektor är juridisk enhet. Rampopulationen utgörs av de arbetsställen inom privat sektor som har någon anställd enligt Företagsdatabasen (FDB). Målpopulationen utgörs av arbetsställen som bedriver verksamhet. Med privat sektor avses enskilda firmor, enkla bolag, handelsbolag, kommanditbolag, samtliga aktiebolag, ekonomiska och ideella föreningar samt stiftelser. Offentligt ägda aktiebolag, affärsverken och Riksbanken förs dessutom hit.

Med offentlig sektor avses kommuner, landsting och statliga myndigheter.

Statistiska mått

Statistiken utgörs av skattade värden på aggregat.

Totaler skattas med

$$\hat{Y}_q = \sum_h \frac{N_h}{m_h} \sum_j^{m_h} w_{hj} y_{hj}^*$$

där

q = redovisningsgrupp, h = stratum, H = antal stratum

N_h = antal objekt i bruttopopulationen

m_h = antal objekt som svarat inklusive objekt som ej tillhör undersökningspopulationen

y_{hj}^* = y_{hj} om objekt j tillhör redovisningsgrupp q , 0 annars

w_{hj} = kalibreringsvikt

Redovisningsgrupper

Skattningarna redovisas för olika gruppindelningar. Dessa definieras av arbetsställets näringsgren, storleksklass och län samt av organisationens sektortillhörighet.

Definitioner och förklaringar

Anställda

Antalet anställda totalt vid mättillfället avser personer (inkl deltid- och visstidsanställda) som var anställda en angiven dag under undersökningsperioden. Som anställda räknas även personer som vid mättillfället inte var i tjänst på grund av arbetstidens förläggning, sjukdom, semester, tjänstledighet eller dylikt. Verksamma ägare i aktiebolag är inkluderade. En anställd som har anställning vid flera olika arbetsställen räknas flera gånger. Om en anställd däremot har flera tjänster inom samma arbetsställe räknas denne bara en gång.

Antalet visstidsanställda vid mättillfället avser personer (såväl heltids- som deltidanställda) som anställts för viss period eller visst uppdrag. Timavlönade räknas som visstidsanställda om de vid lönekörningen omfattas av någon lönetransaktion. Undantagna är exempelvis personer i arbetspraktik.

Frånvarande

Frånvaron redovisas i privat sektor efter tre frånvaroorsaker:

- a) sjukdom
- b) semester
- c) övrig frånvaro som kan vara semesterlönegrundande- eller ej semesterlönegrundande frånvaro. Hit räknas ledighet med havandeskaps- eller föräldrapening, ledighet för smittbärare, ledighet för viss utbildning enligt studiestödslagen, facklig utbildning, militär repetitionsutbildning, civilförsvarsutbildning, permittering, kompensationsledighet, militär grundutbildning, semesterpermittering och arbetskonflikt.

Personalomsättning

Personalomsättningsmättet utgör medeltalet av uppgifterna för de månader som ingår i kvartalet. Personer som har haft flera tillfälliga anställningar under månaden räknas endast en gång.

Avgångna: Personer som har lämnat arbetsstället efter uppsägning eller på egen begäran under kvartalet.

Nyanställda: Personer som har anställts vid arbetsstället under kvartalet.

Personalomsättning redovisas dessutom av den årliga registerbaserade arbetsmarknadsstatistiken (RAMS). Det finns skillnader gällande mätperiod, mätobjekt och mätmetod, RAMS använder, till skillnad från KS, år som mätperiod, företag som mätobjekt och register som mätmetod.

Så görs statistiken

Urvalsundersökning

Urvalsramen för privat sektor stratifieras efter variablerna storleksklass och branschtillhörighet. Stratifiering görs enligt näringsgrensindelningen (SNI2007). Storleken på urvalet är cirka 18 700 arbetsställen i privat sektor. Samtliga arbetsställen med 100 anställda eller fler ingår i urvalet.

I offentlig sektor är urvalsstorleken ca 650 juridiska enheter. Ramen stratifieras efter sektor och storleksklass. Samtliga kommuner och landsting ingår i undersökningen för offentlig sektor. Statliga organisationer med fler än 300 anställda totalundersöks. Bland resterande juridiska enheter dras ett obundet slumpmässigt urval (OSU) inom respektive stratum. Objekt från urvalsundersökta strata svarar på enkäten en gång per kvartal.

Datinsamling

För de utvalda objekten insamlas uppgifter om de ovan nämnda variablerna under en angiven arbetsdag i mät månaden med hjälp av en postenkät, den angivna arbetsdagen är alltid onsdagen i mitten av mät månaden. En elektronisk blankett för redovisning via Internet erbjuds också som alternativ. Blanketter skickas ut i slutet av redovisningsmånaden. Uppgiftslämnaren har sedan cirka en månad på sig att fylla i enkäten. En skriftlig påminnelse skickas ut till arbetsställen vars enkät inte inkommit på inlämningsdagen. Som en kvalitetshöjande åtgärd infördes 1:a kvartalet 2006 en ny enkät. En mätteknisk genomgång av enkäten gjordes inför fjärde kvartalet 2008, vilket medförde vissa förändringar i enkätens utseende.

Granskning

Granskning sker både manuellt och maskinellt. Granskningskriterier består av relationer mellan svar på olika frågor i enkäten samt jämförelser mot register. Då det behövs kontaktas uppgiftslämnaren per telefon för att utreda tveksamheter.

Statistikens tillförlitlighet

Urval

Urvalsramen skapades ur FDB i augusti och består av arbetsställen/företag som är registrerade som aktiva.

Ramtäckning

Mellan tidpunkten då urvalsramen upprättas och undersökningsperioderna sker fortlöpande förändringar av företag och arbetsställen. Arbetsställen nybildas, slås samman, delas eller upphör helt. Den dynamiska undersökningspopulationen överensstämmer inte helt med målpopulationen, varför täckningsfel uppstår. Ytterligare en orsak till täckningsfel är eftersläpningen i uppdateringen av urvalsramen. Undertäckningen medför en mindre underskattning i nivåerna av antalet anställda medan påverkan på förändringsskattningarna torde vara liten. För att kompensera för undertäckningen dras ett nytt urval halvårsvis.

Tidpunkten för urvalsdragning sker i augusti avseende kvartal 4 samma år och kvartal 1 påföljande år, och i mars avseende kvartal 2 och 3 samma år. Därmed förändrades tidpunkten för urvalsdragningen med ett kvartal fr.o.m. kvartal 4 2001. Detta kan innebära en viss nivåskillnad i skattningarna p.g.a. ovanstående resonemang om undertäckning.

Övertäckningen inom den privata sektorn uppgick under fjärde kvartalet 2009 till cirka 3,2 procent.

Mätning

Som i alla undersökningar med postenkäter kan felaktiga svar på frågorna förekomma på grund av missförstånd, tidsbrist eller bristande engagemang hos uppgiftslämnaren.

Bortfall

Inom den privata sektorn uppgick kvartalsbortfallet till 7,9 procent av de utvalda arbetsställena. Motsvarande siffra var 1,7 procent för den offentliga sektorn. I nedanstående tabeller redovisas kvartalsbortfallet ovägt efter storlek och sektor samt storleksvägt.

Ovägt bortfall¹⁾

Antalet anställda (Privat sektor)	Antal	Procent
Urvalsdelen	1 481	7,9
Totalundersökta	0	0,0
Totalt	1 481	7,9

Storleksvägt bortfall²⁾

Antalet anställda (Privat sektor)	Antal	Procent
Urvalsdelen	202 991	7,2
Totalundersökta	0	0,0
Totalt	202 9918	7,2

2) Antal bortfall där varje objekt tilldelas registervärdet för undersökningsvariabeln "antal anställda". Bortfallet räknas upp stratumvis med respektive urvalssannolikhet.

Bearbetning

Bearbetningsfel uppkommer t.ex. i samband med skanning och granskning. Dessa fel bedöms som små.

Modellantaganden

Användningen av rak uppräkningsmetod för bortfallskompensation bygger på antagandet att bortfallet kan betraktas som helt slumpmässigt. Om detta inte är fallet finns risk för att skattningarna kommer att innehålla skevheter vilket i sin tur bland annat medför att konfidensintervallens trolighetsgrad minskar.

Redovisning av osäkerhetsmått

De redovisade osäkerhetsmåten definieras som: $1,96 \cdot$ (skattningens medelfel)

Exempel: I tabell 2 beräknas antalet anställda i tillverkningsindustrin inom den privata sektorn till $554\,445 \pm 4\,128$.

Det 95 procentiga konfidensintervallets undre gräns blir $554\,445 - 4\,128$ dess övre gräns $554\,445 + 4\,128$.

Bra att veta

Förändringar som kan påverka jämförelser**Ny näringsgrensindelning från och med 1:a kvartalet 2009**

Statistiken redovisas efter standard för svensk näringsgrensindelning (SNI), vilken även är anpassad efter den europeiska standarden. Från och med första kvartalet 2009 har en ny version av denna klassificering, SNI 2007, införts. Omläggningen till den nya näringsgrensindelningen har medfört att antalet redovisningsgrupper har ökat. Tidserier har länkats tillbaka till första kvartalet 2000. Vid jämförelse med tidigare resultat bör detta tas i åtanke. För ett fåtal av redovisningsgrupperna har ett tidseriebrott uppstått. I tabellen notas dessa miss-tänkta redovisningsgrupper.

Från och med tredje kvartalet 2004 har en ny struktur på hjälpinformationen använts. Detta kan medföra en viss nivåskillnad i skattningen. I uppgifterna för jämförelsekvartalet har dock den nya strukturen använts. En mer detaljerad nivå på hjälpinformationen används sedan första kvartalet 2006. Från och med andra kvartalet 2006 används en något annorlunda design av undersökningen, se mer under "Så görs statistiken" avsnittet urvalsundersökning. Från och med andra kvartalet 2008 förändrades designen något kring gränsdragning för totalundersökta strata, samtidigt stratifieras undersökningen efter den nya näringsgrensindelningen.

Spridning

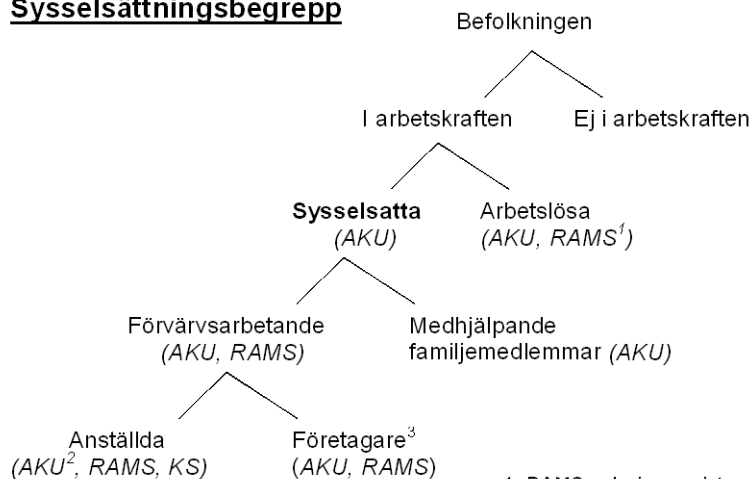
Undersöknings- och publiceringsfrekvensen är kvartalsvis sedan 1989.

Annat statistik

Månatlig sysselsättningsstatistik redovisas för hela arbetsmarknaden i arbetskraftsundersökningarna (AKU). En annan viktig källa är den årliga registerbaserade arbetsmarknadsstatistiken (RAMS). Dessa undersökningar är inte direkt jämförbara med den kortperiodiska sysselsättningsstatistiken (KS), huvudsakligen beroende på skillnader i undersökningsmetod, definitioner och mättdpunkt.

Se nedanstående schema för ytterligare förklaring av sysselsättningsbegrepp enligt nationalräkenskaperna (NR).

Sysselsättningsbegrepp



1. RAMS redovisar registrerad arbetslöshet
2. AKU redovisar även huvudsysslor och bisysslor under kategorin "anställda".
3. "företagare" avser enskilda firmor, handels- och kommanditbolag. Aktiebolagsägare räknas som anställda.

Mer information om statistiken och dess kvalitet ges i en särskild Beskrivning av statistiken på SCB:s webbplats, www.scb.se.

In English

Summary

This report contains employment figures for the entire Swedish economy including both the private and public sectors, for the fourth quarter of 2009. The public sector is subdivided into the following categories: the governmental sector, the municipal authorities and the county councils. The figures are based on both sample and total surveys depending on the size of the establishment. The target population includes all establishments in the private sector and all organizations in the public sector with at least one employee. Public corporations are included in the private sector. The central bank and public utilities are designated to the private sector.

The total number of employees in the entire labour market is estimated to 4 015 200 persons during the fourth quarter of 2009.

Standard errors are presented for selected estimates in the tables.

List of tables

Explanation of symbols	10
1. Employment by sector, sex and terms of employment, 4th quarter of 2009	10
2. Number of employees by branch of industry and terms of employment. Private sector 4th quarter of 2009	11
3. Percentage distribution of employees by industry and sex. Private sector, 4th quarter of 2009	12
4. Proportion of temporary employees in relation to total number of employees by industry. Private sector, 1st quarter of 1998 – 4th quarter of 2009	13
5A. Number of employees by sector and county, 4th quarter of 2009	14
5B. Percentage distribution of employees by county and sex, 4th quarter of 2009	15
5C. Employees in private sector by county and industry, 4th quarter of 2009	16
6. Number of employees by size of establishment and industry. Private sector, 4th quarter of 2009	19
7. Index of employment by industry. Private sector, 1st quarter of 2000 – 4th quarter of 2009 (2000:1=100)	21
8. Proportion of absent employees due to sick leave in relation to total number of employees by sector and sex, 4th quarter of 2009	22
9. Proportion of employees absent from work in relation to total number of employees by industry. Private sector, 4th quarter of 2009.	23
10. Proportion of employees absent due to sick leave by county. Private sector, 4th quarter of 2009	23
11. Proportion of absent employees in relation to total number of employees by size of establishment, sex, and reasons for absence. Private sector, 4th quarter of 2009	24
12. Development of employees' absence according to reason. Private sector, 1st quarter of 1998 – 4th quarter of 2009	25
13. Number of hires and separations by sex and terms of employment. Private sector, 4th quarter of 2009	26

14. Proportion of hires and separations of permanent employees in relation to total number of permanent employees by industry. Private sector, 4th quarter of 2009	26
15. Proportion of newly hired and separated permanent employees in relation to total number of permanent employees by size of establishment and industry. Private sector, 4h quarter of 2009	27
16. Proportion of hires and separations with respect to permanent employees to total number of permanent employees by size of establishment and development. Private sector, 4th quarter of 2009	28

List of terms

Anställda	Employees
Avgångna	Separations
Frånvaro	Absenteeism
Frånvaro p,g,a, sjukdom	Sick leave
Kommun	Municipality
Landsting	County council
Län	County
Nyanställda	Hires
Näringsgren/Bransch	Industry
Personalomsättning	Personnel turnover
Privat	Private
Semester	Holiday
Sektor	Sector
Sjukdom	Sickness
SNI	NACE
Stat	Government
Storlek	Size
Sysselsättning	Employment
Tillsvidareanställda	Permanent employees
Visstidsanställda	Temporary employees
Övrig orsak	Other reason